



**АДМИНИСТРАЦИЯ НИЖНЕВАРТОВСКОГО РАЙОНА**  
Ханты-Мансийского автономного округа – Югры

**ПОСТАНОВЛЕНИЕ**

от 22.01.2019

№ 160

г. Нижневартовск

Об утверждении проекта планировки и межевания территории садоводческого некоммерческого товарищества «Иртыш», расположенного на территории городского поселения Излучинск»

В целях выделения элементов планировочной структуры, установления границ земельных участков, установления границ зон планируемого размещения объектов капитального строительства, руководствуясь статьями 42, 43, 45, 46 Градостроительного кодекса Российской Федерации, решением Думы района от 17.11.2017 № 232 «Об осуществлении части полномочий», постановлением администрации района от 15.03.2017 № 504 «О принятии решения о подготовке документации по планировке территории садоводческого некоммерческого товарищества «Иртыш», расположенного на территории городского поселения Излучинск»:

1. Утвердить проект планировки и межевания территории садоводческого некоммерческого товарищества «Иртыш» в составе:

проект планировки территории, основная часть с графическими материалами согласно приложению 1;

проект межевания территории, основная часть с графическими материалами согласно приложению 2.

2. В течение семи дней со дня утверждения документации:

отделу по информатизации и сетевым ресурсам администрации района (Д.С. Мороз) разместить на официальном веб-сайте администрации района ([www.nvraion.ru](http://www.nvraion.ru)) проект планировки и межевания территории садоводческого некоммерческого товарищества «Иртыш»;

пресс-службе администрации района опубликовать постановление в приложении «Официальный бюллетень» к районной газете «Новости Приобья».

3. Контроль за выполнением постановления возложить на исполняющего обязанности заместителя главы района по жилищно-коммунальному хозяйству и строительству М.Ю. Канышеву.

Глава района



Б.А. Саломатин

Приложение 1 к постановлению администрации района от 22.01.2019 № 160

Проект планировки территории и проект межевания территории СНТ "Иргали"



- УСЛОВНЫЕ ОБОЗНАЧЕНИЯ:**
- Границы планируемых земельных участков в результате кадастровых работ
  - Красные линии
  - Границы земельных участков поставленных на ГУ
  - Территория СНТ "Иргали"
  - Границы зон планируемого размещения объектов капитального строительства

- Место для размещения автотранспорта
- 10 - Нумерация земельных участков
- Прогнозируемый водоем (резервуар)
- Площади для мукомольных
- Стрелка

"Экспозиция земельных участков в границах СНТ "Иргали". Приложение №1

| Имя       | Лист | № докум. | Поим | Дата | Основная часть проекта планировки территории |      |                      |
|-----------|------|----------|------|------|--|------|----------------------|
| Рябов     |      | 0000001  |      |      | Схема  | Лист | Листов               |
| Григорьев |      | 0000002  |      |      | П  | 1    | 1                    |
| Уткин     |      | 0000003  |      |      | Чертеж планировки территории                 |      | ООО Компания "Эконт" |
|           |      |          |      |      | Масштаб 1:2500                               |      |                      |

## II. ОСНОВНАЯ ЧАСТЬ ПРОЕКТА ПЛАНИРОВКИ ТЕРРИТОРИИ

**2.1. Положение о характеристиках планируемого развития территории, в том числе о плотности и параметрах застройки территории (в пределах, установленных градостроительным регламентом), о характеристиках объектов капитального строительства жилого, производственного, общественно-делового и иного назначения и необходимых для функционирования таких объектов и обеспечения жизнедеятельности граждан объектов коммунальной, транспортной, социальной инфраструктур, в том числе объектов, включенных в программы комплексного развития систем коммунальной инфраструктуры, программы комплексного развития транспортной инфраструктуры, программы комплексного развития социальной инфраструктуры и необходимых для развития территории в границах элемента планировочной структуры. Для зон планируемого размещения объектов местного значения в такое положение включаются сведения о плотности и параметрах застройки территории, необходимые для размещения указанных объектов, а также в целях согласования проекта планировки территории в соответствии с частью 12.7 статьи 45 настоящего Градостроительного Кодекса РФ информация о планируемых мероприятиях по обеспечению сохранения применительно к территориальным зонам, в которых планируется размещение указанных объектов, фактических показателей обеспеченности территории объектами коммунальной, транспортной, социальной инфраструктур и фактических показателей территориальной доступности таких объектов для населения.**

В соответствии с утвержденными правилами землепользования и застройки межселенной территории Нижневартковского района и установленными градостроительными регламентами в проекте планировки территории планируется развитие территории для ведения садоводства и земельных участков (территорий) общего пользования.

Таблица 2.1.

### Основные виды и параметры разрешённого использования земельных участков и объектов капитального строительства

| ВИДЫ ИСПОЛЬЗОВАНИЯ  | ПАРАМЕТРЫ РАЗРЕШЕННОГО ИСПОЛЬЗОВАНИЯ   | ОГРАНИЧЕНИЯ ИСПОЛЬЗОВАНИЯ ЗЕМЕЛЬНЫХ УЧАСТКОВ И ОБЪЕКТОВ КАПИТАЛЬНОГО СТРОИТЕЛЬСТВА    |
|---------------------|--|---|
| Ведение садоводства | Количество этажей садового дома – до 3 этажей<br>Минимальный отступ от садового дома до:<br>красной линии улиц – 5м; | Использование земельных участков и объектов капитального строительства осуществлять в |

|  |  |   |
|--|--|---|
|  | <p>красной линии проездов – 3м;<br/> границы соседнего земельного участка –3 м<br/> Минимальный отступ от хозяйственных строений и сооружений до:<br/> красных линий улиц и проездов – 5 м;<br/> границы соседнего земельного участка –1 м<br/> Минимальный размер земельного участка – 400 кв.м<br/> Максимальный размеры земельных участков – 1500 кв.м<br/> Максимальный процент застройки в границах земельного участка - 32</p> | <p>соответствии с СП 53.13330.2011 «СНиП 30-02-97* «Планировка и застройка территорий садоводческих (дачных) объединений граждан, здания и сооружения».<br/> В случае нахождения территорий садоводческих, огороднических или дачных некоммерческих объединений граждан в границах водоохраных зон обеспечить их оборудование сооружениями, обеспечивающими охрану водных объектов от загрязнения, засорения, заиления и истощения вод в соответствии с водным законодательством и законодательством в области охраны окружающей среды.<br/> Допускается применение приемников, изготовленных из водонепроницаемых материалов, предотвращающих поступление загрязняющих веществ, иных веществ и микроорганизмов в окружающую среду.</p> |
| <p>Земельные участки (территории) общего пользования</p> | <p>Предельные (минимальные и (или) максимальные) размеры земельных участков, предельные параметры разрешенного строительства, реконструкции объектов капитального строительства не подлежат установлению</p>   |   |

В соответствии с пунктом 4 постановления Правительства РФ от 31 марта 2017 г. № 402 "Об утверждении Правил выполнения инженерных изысканий, необходимых для подготовки документации по планировке территории, перечня видов инженерных изысканий, необходимых для подготовки документации по планировке территории, и о внесении изменений в постановление Правительства Российской Федерации от 19 января 2006 г. № 20" достаточность материалов инженерных изысканий определяется физическими или юридическими лицами, по инициативе которых принимается решение о подготовке документации по планировке территории, либо лицом, принимающим решение о подготовке документации по планировке территории самостоятельно в соответствии с частью 1.1 статьи 45 Градостроительного кодекса Российской Федерации, до принятия решения о ее подготовке. Материалом инженерных изысканий данного проекта планировки территории является инженерно-геодезические изыскания. Результатом инженерных изысканий является топографическая съемка СНТ «Иртыш».

Проект планировки территории и проект межевания территории садоводческого некоммерческого товарищества «Иртыш» согласован с администрацией городского поселения Излучинск.

Для данной территории характерно осуществление деятельности, связанной с выращиванием плодовых, ягодных, овощных, бахчевых или иных сельскохозяйственных культур и картофеля, размещения садового дома, предназначенного для отдыха и не подлежащего разделу на квартиры.

Территория СНТ «Иртыш» соединена подъездным путем с автомобильной дорогой общего пользования г. Нижневартовск – г. Мегион.

Имеется два въезда на территорию СНТ. В границах территории общего пользования предусмотрены проектируемые объекты: сторожка, площадка для мусоросборника, противопожарный водоём (резервуар). Планировочное решение территории садоводческого некоммерческого товарищества должно обеспечивать проезд автотранспорта ко всем индивидуальным земельным участкам и объектам общего пользования. Здания и сооружения общего пользования должны стоять от границ садовых участков не менее чем на 4 м.

СНТ «Иртыш» состоит из земельных участков с кадастровыми номерами 86:04:0000001:36085, 86:04:0000001:103076 и индивидуальных земельных участков.

По периметру индивидуальных садовых участков рекомендуется устраивать сетчатое ограждение. По обоюдному письменному согласию владельцев соседних участков (согласованное председателем СНТ) возможно устройство ограждений других типов.

Допускается по решению общего собрания членов садоводческого некоммерческого товарищества устройство глухих ограждения со стороны улиц и проездов.

На садовом участке следует предусмотреть устройство компостной площадки, ямы или ящика, надворной уборной.

На земельном участке для ведения садоводства могут возводиться жилое строение или садовый дом, хозяйственные постройки и сооружения, в том числе – теплицы, летняя кухня, баня (сауна), душ, навес или гараж для автомобиля.

Между домами, расположенными на противоположных сторонах проезда, должны быть учтены противопожарные расстояния, указанные в таблице 2.2. По согласованию с председателем СНТ навес или гараж для автомобиля может размещаться на участке, непосредственно примыкая к ограде со стороны улицы или проезда.

Таблица 2.2.

| Материал несущих и ограждающих конструкций строения |   | Расстояние, м |    |    |
|---|---|---------------|----|----|
|   |   | А             | Б  | В  |
| <b>А</b>  | Камень, бетон, железобетон и другие негорючие материалы   | 6             | 8  | 10 |
| <b>Б</b>  | То же, с деревянными перекрытиями и покрытиями, защищенными негорючими и трудногорючими материалами | 8             | 10 | 12 |
| <b>В</b>  | Древесина, каркасные ограждающие конструкции из негорючих, трудногорючих и горючих материалов       | 10            | 12 | 15 |

Минимальные расстояния до границы соседнего участка по санитарно-бытовым условиям должны быть:

- от жилого строения (или садового дома) – 3 м;
- от постройки для содержания мелкого скота и птицы – 4 м;
- от других построек – 1 м;
- от стволов высокорослых деревьев – 4 м, среднерослых – 2 м;
- от кустарника – 1 м.

Минимальные расстояния между постройками по санитарно-бытовым условиям должны быть, м:

- от жилого строения или садового дома до душа, бани (сауны), уборной – 8;
- от колодца до уборной и компостного устройства – 8.

Указанные расстояния должны соблюдаться между постройками, расположенными на смежных участках.

В случае примыкания хозяйственных построек к жилому строению или садовому дому расстояние до границы с соседним участком измеряется отдельно от каждого объекта блокировки.

Гаражи для автомобилей могут быть отдельно стоящими, встроенными или пристроенными к садовому дому или хозяйственным постройкам.

На садовых участках 0,06 -0,12 га под строения, отмоски. Дорожки и площадки с твердым покрытием следует отводить не более 30 % территории.

Под жилым строением или жилым домом и хозяйственными постройками допускается устройство подвала и погреба.

Высота жилых помещений принимается от пола до потолка не менее 2,2 м. Высоту хозяйственных помещений, в том числе расположенных в подвале, следует принимать не менее 2 м, высоту погреба не менее 1,6 м, до низа выступающих конструкций (балок, прогонов).

Лестницы, ведущие на второй этаж (в том числе, на мансарду), могут располагаться как внутри, так и снаружи жилых строений или жилых домов. Параметры указанных лестниц, а так же лестниц, ведущих в подвальное и цокольные этажи, принимаются в зависимости от конкретных условий и, как правило, с учетом требований СП 55.13330.

Не допускается организация стока дождевой воды с крыш на соседний участок.

### *Дороги, проезды*

Для обеспечения внутренней транспортной связи СНТ «Иртыш» с земельными участками предусмотрены дороги, проезды. Дороги обычного типа (не скоростная дорога). Функциональное назначение – вспомогательная - предназначена для перевозки лично-хозяйственных и вспомогательных грузов, для проезда пожарных и аварийных машин.

Общая протяжённость дорог и проездов составляет 1,5 км. Направление северо-южное, западно-восточное.

Расчетный объем грузоперевозок – дорога с невыраженным грузооборотом.

**2.2. Положения об очередности планируемого развития территории, содержащие этапы проектирования, строительства жилого, производственного, общественно-делового и иного назначения и этапы строительства, реконструкции необходимых для функционирования таких объектов и обеспечения жизнедеятельности граждан объектов коммунальной, транспортной, социальной инфраструктур, в том числе объектов, включенных в программы комплексного развития систем коммунальной инфраструктуры, программы комплексного развития транспортной инфраструктуры, программы комплексного развития социальной инфраструктуры.**

Первоочередным этапом развития территории является образование индивидуальных земельных участков для ведения садоводства. Этапы проектирования и строительства объектов садового и иного назначения должны быть выполнены в соответствии с нормами проектирования и законодательства, не допускающие вреда здоровью граждан, постоянно или временно проживающих на территории СНТ, порчу имущества, членов садового товарищества и общего имущества СНТ.

Реконструкцию объектов расположенных в границах СНТ, относящиеся к имуществу общего пользования (электричество, транспортная сеть) должны



проводить по мере необходимости. Очередность строительства и реконструкции устанавливается правлением СНТ, исходя из бюджета товарищества.

Финансирование работ производится из средств товарищества, за счет накоплений фонда членских взносов.

Реконструкция объектов, расположенных в границах индивидуальных садовых участков, производится по мере необходимости за личные средства пользователя данного участка, не допускающие вреда здоровью граждан, постоянно или временно проживающих на территории СНТ, порчу имущества, членов садово товарищества и общего имущества СНТ.

Программа комплексного развития не разрабатывалась.



## ОСНОВНАЯ ЧАСТЬ ПРОЕКТА МЕЖЕВАНИЯ ТЕРРИТОРИИ

### 1.1. Определения местоположения границ образуемых и изменяемых земельных участков.

Перечень и сведения о площади образуемых земельных участков, в том числе возможные способы их образования и вид разрешенного использования представлен в таблице 4.1.

Проектом межевания территории предусмотрено образование земельных участков (вид разрешенного использования - ведения садоводства) путем раздела земельных участков с кадастровыми номерами 86:04:0000001:36085 и 86:04:0000001:103076, с сохранением в измененных границах.

Проектом межевания территории предусмотрено образование земельных участков под территорию общего пользования или имуществу общего пользования, в том числе в отношении которых предполагаются резервирование и (или) изъятие для государственных или муниципальных нужд из оставшихся участков 86:04:0000001:36085 и 86:04:0000001:103076.

Таблица 4.1.

| <b>Исходный земельный участок</b>           |                                       |   |                       |
|---|---------------------------------------|---|-----------------------|
| <b>Кадастровый номер земельного участка</b> | <b>Вид разрешенного использования</b> | <b>Адрес</b>  | <b>Площадь, кв.м.</b> |
| 86:04:0000001:36085                         | Для ведения садоводства               | Установлено относительно ориентира, расположенного в границах участка.<br>Почтовый адрес ориентира: Ханты-Мансийский автономный округ - Югра, Нижневартовский р-н | 8488                  |
| 86:04:0000001:103076                        | Ведение садоводства                   | Ханты-Мансийский автономный округ-Югра, Нижневартовский район, садоводческое некоммерческое товарищество "Иртыш"  | 23721                 |
| <b>Образуемые земельные участки</b>         |                                       |   |                       |
| 86:04:0000001:36085:3У1                     | Ведение садоводства                   | Ханты-Мансийский автономный округ - Югра, Нижневартовский район, садоводческое некоммерческое товарищество "Иртыш", участок № 23                                  | 554                   |
| 86:04:0000001:36085:3У2                     | Ведение садоводства                   | Ханты-Мансийский автономный округ - Югра, Нижневартовский   | 1308                  |

|                           |                        |  |      |
|---------------------------|------------------------|--|------|
|                           |                        | район, садоводческое<br>некоммерческое товарищество<br>"Иртыш", участок № 31   |      |
| 86:04:0000001:103076:3У1  | Ведение<br>садоводства | Ханты-Мансийский автономный<br>округ - Югра, Нижневартовский<br>район, садоводческое<br>некоммерческое товарищество<br>"Иртыш", участок № 35 | 1405 |
| 86:04:0000001:103076:3У2  | Ведение<br>садоводства | Ханты-Мансийский автономный<br>округ - Югра, Нижневартовский<br>район, садоводческое<br>некоммерческое товарищество<br>"Иртыш", участок № 36 | 1107 |
| 86:04:0000001:103076:3У3  | Ведение<br>садоводства | Ханты-Мансийский автономный<br>округ - Югра, Нижневартовский<br>район, садоводческое<br>некоммерческое товарищество<br>"Иртыш", участок № 37 | 990  |
| 86:04:0000001:103076:3У4  | Ведение<br>садоводства | Ханты-Мансийский автономный<br>округ - Югра, Нижневартовский<br>район, садоводческое<br>некоммерческое товарищество<br>"Иртыш", участок № 38 | 1115 |
| 86:04:0000001:103076:3У5  | Ведение<br>садоводства | Ханты-Мансийский автономный<br>округ - Югра, Нижневартовский<br>район, садоводческое<br>некоммерческое товарищество<br>"Иртыш", участок № 39 | 927  |
| 86:04:0000001:103076:3У6  | Ведение<br>садоводства | Ханты-Мансийский автономный<br>округ - Югра, Нижневартовский<br>район, садоводческое<br>некоммерческое товарищество<br>"Иртыш", участок № 40 | 1377 |
| 86:04:0000001:103076:3У7  | Ведение<br>садоводства | Ханты-Мансийский автономный<br>округ - Югра, Нижневартовский<br>район, садоводческое<br>некоммерческое товарищество<br>"Иртыш", участок № 41 | 1500 |
| 86:04:0000001:103076:3У8  | Ведение<br>садоводства | Ханты-Мансийский автономный<br>округ - Югра, Нижневартовский<br>район, садоводческое<br>некоммерческое товарищество<br>"Иртыш", участок № 42 | 1500 |
| 86:04:0000001:103076:3У9  | Ведение<br>садоводства | Ханты-Мансийский автономный<br>округ - Югра, Нижневартовский<br>район, садоводческое<br>некоммерческое товарищество<br>"Иртыш", участок № 43 | 683  |
| 86:04:0000001:103076:3У10 | Ведение<br>садоводства | Ханты-Мансийский автономный<br>округ - Югра, Нижневартовский<br>район, садоводческое   | 1270 |

|                           |                     |  |      |
|---------------------------|---------------------|--|------|
|                           |                     | некоммерческое товарищество "Иртыш", участок № 44  |      |
| 86:04:0000001:103076:3У11 | Ведение садоводства | Ханты-Мансийский автономный округ - Югра, Нижневартовский район, садоводческое некоммерческое товарищество "Иртыш", участок № 45 | 925  |
| 86:04:0000001:103076:3У12 | Ведение садоводства | Ханты-Мансийский автономный округ - Югра, Нижневартовский район, садоводческое некоммерческое товарищество "Иртыш", участок № 46 | 833  |
| 86:04:0000001:103076:3У13 | Ведение садоводства | Ханты-Мансийский автономный округ - Югра, Нижневартовский район, садоводческое некоммерческое товарищество "Иртыш", участок № 47 | 900  |
| 86:04:0000001:103076:3У14 | Ведение садоводства | Ханты-Мансийский автономный округ - Югра, Нижневартовский район, садоводческое некоммерческое товарищество "Иртыш", участок № 48 | 1466 |
| 86:04:0000001:103076:3У15 | Ведение садоводства | Ханты-Мансийский автономный округ - Югра, Нижневартовский район, садоводческое некоммерческое товарищество "Иртыш", участок № 49 | 1390 |
| 86:04:0000001:103076:3У16 | Ведение садоводства | Ханты-Мансийский автономный округ - Югра, Нижневартовский район, садоводческое некоммерческое товарищество "Иртыш", участок № 50 | 525  |
| 86:04:0000001:103076:3У17 | Ведение садоводства | Ханты-Мансийский автономный округ - Югра, Нижневартовский район, садоводческое некоммерческое товарищество "Иртыш", участок № 51 | 561  |

Площадь земельных участков (территорий) общего пользования составляет 86:04:0000001:36085:3У3 - 3957 кв.м. и 86:04:0000001:103076:3У18 – 5247 кв. м.

В результате межевания общая площадь вновь образованных земельных участков из земельного участка с кадастровым номером 86:04:0000001:36085 составляет - 5819 кв.м. и из земельного участка с кадастровым номером 86:04:0000001:103076 составляет – 23721 кв.м.

Границы и координаты земельных участков в графических материалах проекта определены в местной системе координат ХМАО-Югры МСК-86.

**Каталог координат вновь образованных земельных участков**

|       |   |   |            |
|-------|---|---|------------|
| № п/п | х | у | :36085:3У1 |
|-------|---|---|------------|

|            |            |                 |
|------------|------------|-----------------|
| н1         | 963 031.70 | 4 400<br>463.04 |
| н2         | 963 033.88 | 4 400<br>473.05 |
| н3         | 962 987.23 | 4 400<br>482.65 |
| н4         | 962 978.92 | 4 400<br>484.29 |
| н5         | 962 977.95 | 4 400<br>474.94 |
| н6         | 963 020.96 | 4 400<br>465.12 |
| н7         | 963 028.74 | 4 400<br>463.60 |
| н1         | 963 031.70 | 4 400<br>463.04 |
| :36085:3Y2 |            |                 |
| н8         | 962 983.85 | 4 400<br>302.04 |
| н9         | 962 985.07 | 4 400<br>326.34 |
| н10        | 962 985.80 | 4 400<br>335.48 |
| н11        | 962 986.29 | 4 400<br>342.09 |
| н12        | 962 986.62 | 4 400<br>346.48 |
| н13        | 962 960.20 | 4 400<br>350.06 |
| н14        | 962 954.66 | 4 400<br>308.94 |
| н15        | 962 954.08 | 4 400<br>302.28 |
| н16        | 962 956.98 | 4 400<br>301.98 |
| н8         | 962 983.85 | 4 400<br>302.04 |
| :36085:3Y3 |            |                 |
| н17        | 963 035.98 | 4 400<br>306.28 |
| н18        | 963 056.08 | 4 400<br>408.99 |
| н19        | 963 044.79 | 4 400<br>410.73 |
| н20        | 963 036.67 | 4 400<br>413.53 |
| н21        | 963 031.96 | 4 400<br>418.80 |
| н22        | 963 031.22 | 4 400<br>424.94 |

|     |            |                 |
|-----|------------|-----------------|
| н23 | 963 031.28 | 4 400<br>430.29 |
| н24 | 963 034.06 | 4 400<br>442.90 |
| н25 | 963 038.34 | 4 400<br>464.63 |
| н26 | 963 041.96 | 4 400<br>483.10 |
| н27 | 963 044.88 | 4 400<br>498.04 |
| н28 | 963 048.82 | 4 400<br>516.68 |
| н29 | 963 049.60 | 4 400<br>516.66 |
| н30 | 963 051.54 | 4 400<br>535.13 |
| н31 | 963 053.39 | 4 400<br>549.70 |
| н32 | 963 048.45 | 4 400<br>557.30 |
| н33 | 963 045.88 | 4 400<br>565.94 |
| н34 | 963 043.82 | 4 400<br>571.71 |
| н35 | 963 043.80 | 4 400<br>571.71 |
| н36 | 963 040.80 | 4 400<br>570.69 |
| н37 | 963 036.59 | 4 400<br>602.45 |
| н38 | 963 039.53 | 4 400<br>632.80 |
| н39 | 963 040.06 | 4 400<br>637.84 |
| н40 | 963 042.07 | 4 400<br>653.34 |
| н41 | 963 043.60 | 4 400<br>662.64 |
| н42 | 963 045.06 | 4 400<br>685.90 |
| н43 | 963 052.50 | 4 400<br>735.22 |
| н44 | 963 066.62 | 4 400<br>783.60 |
| н45 | 963 079.12 | 4 400<br>819.38 |
| н46 | 963 087.66 | 4 400<br>840.70 |
| н47 | 963 080.61 | 4 400<br>841.16 |
| н48 | 963 071.84 | 4 400           |

|     |            |                 |
|-----|------------|-----------------|
|     |            | 816.45          |
| н49 | 963 062.48 | 4 400<br>789.03 |
| н50 | 963 051.54 | 4 400<br>748.43 |
| н51 | 963 051.10 | 4 400<br>748.52 |
| н52 | 963 043.58 | 4 400<br>711.06 |
| н53 | 963 037.34 | 4 400<br>663.48 |
| н54 | 963 032.32 | 4 400<br>619.83 |
| н55 | 963 031.87 | 4 400<br>616.10 |
| н56 | 963 031.72 | 4 400<br>601.68 |
| н57 | 963 031.98 | 4 400<br>592.24 |
| н58 | 963 031.99 | 4 400<br>592.24 |
| н59 | 963 033.69 | 4 400<br>565.98 |
| н60 | 963 036.16 | 4 400<br>566.48 |
| н61 | 963 043.92 | 4 400<br>547.85 |
| н62 | 963 046.28 | 4 400<br>535.70 |
| н63 | 963 042.10 | 4 400<br>513.74 |
| н64 | 963 037.78 | 4 400<br>492.81 |
| н65 | 963 034.36 | 4 400<br>476.30 |
| н2  | 963 033.88 | 4 400<br>473.05 |
| н1  | 963 031.70 | 4 400<br>463.04 |
| н66 | 963 029.04 | 4 400<br>450.86 |
| н67 | 963 026.17 | 4 400<br>437.98 |
| н68 | 963 022.70 | 4 400<br>419.02 |
| н69 | 963 000.66 | 4 400<br>421.21 |
| н70 | 963 000.39 | 4 400<br>415.38 |
| н71 | 963 020.74 | 4 400<br>413.08 |

|             |            |                 |
|-------------|------------|-----------------|
| н72         | 963 022.13 | 4 400<br>407.02 |
| н73         | 963 041.06 | 4 400<br>404.19 |
| н74         | 963 050.94 | 4 400<br>403.13 |
| н75         | 963 050.94 | 4 400<br>403.11 |
| н76         | 963 039.38 | 4 400<br>344.93 |
| н77         | 963 033.08 | 4 400<br>311.92 |
| н78         | 963 033.07 | 4 400<br>311.91 |
| н79         | 963 012.85 | 4 400<br>321.13 |
| н9          | 962 985.07 | 4 400<br>326.34 |
| н8          | 962 983.85 | 4 400<br>302.04 |
| н80         | 962 983.41 | 4 400<br>297.53 |
| н81         | 962 983.61 | 4 400<br>294.68 |
| н82         | 962 981.83 | 4 400<br>286.58 |
| н83         | 962 986.52 | 4 400<br>278.07 |
| н84         | 962 986.47 | 4 400<br>276.39 |
| н85         | 962 986.81 | 4 400<br>276.36 |
| н86         | 962 986.82 | 4 400<br>276.34 |
| н87         | 962 988.60 | 4 400<br>295.48 |
| н88         | 962 991.05 | 4 400<br>316.23 |
| н89         | 963 012.32 | 4 400<br>314.76 |
| н17         | 963 035.98 | 4 400<br>306.28 |
| :103076:3Y1 |            |                 |
| н1          | 963 080.62 | 4 400<br>841.16 |
| н2          | 963 085.96 | 4 400<br>869.86 |
| н3          | 963 033.56 | 4 400<br>873.35 |
| н4          | 963 031.30 | 4 400<br>847.27 |

|             |            |                 |
|-------------|------------|-----------------|
| н5          | 963 070.55 | 4 400<br>842.65 |
| н6          | 963 080.61 | 4 400<br>841.15 |
| н1          | 963 080.62 | 4 400<br>841.16 |
| :103076:3Y2 |            |                 |
| н2          | 963 085.96 | 4 400<br>869.86 |
| н7          | 963 091.19 | 4 400<br>889.47 |
| н8          | 963 035.35 | 4 400<br>894.13 |
| н9          | 963 033.57 | 4 400<br>873.35 |
| н2          | 963 085.96 | 4 400<br>869.86 |
| :103076:3Y3 |            |                 |
| н7          | 963 091.19 | 4 400<br>889.47 |
| н10         | 963 093.30 | 4 400<br>907.49 |
| н11         | 963 036.83 | 4 400<br>911.10 |
| н8          | 963 035.35 | 4 400<br>894.13 |
| н7          | 963 091.19 | 4 400<br>889.47 |
| :103076:3Y4 |            |                 |
| н10         | 963 093.30 | 4 400<br>907.49 |
| н12         | 963 094.15 | 4 400<br>914.65 |
| н13         | 963 092.57 | 4 400<br>926.77 |
| н14         | 963 075.66 | 4 400<br>928.37 |
| н15         | 963 038.61 | 4 400<br>931.66 |
| н11         | 963 036.83 | 4 400<br>911.10 |
| н10         | 963 093.30 | 4 400<br>907.49 |
| :103076:3Y5 |            |                 |
| н13         | 963 092.57 | 4 400<br>926.77 |
| н16         | 963 100.15 | 4 400<br>954.71 |
| н17         | 963 104.27 | 4 400<br>965.37 |

|             |            |                 |
|-------------|------------|-----------------|
| н18         | 963 075.97 | 4 400<br>966.86 |
| н19         | 963 072.55 | 4 400<br>953.63 |
| н14         | 963 075.66 | 4 400<br>928.37 |
| н13         | 963 092.57 | 4 400<br>926.77 |
| :103076:3Y6 |            |                 |
| н14         | 963 075.66 | 4 400<br>928.37 |
| н19         | 963 072.55 | 4 400<br>953.63 |
| н18         | 963 075.97 | 4 400<br>966.86 |
| н20         | 963 037.82 | 4 400<br>969.87 |
| н15         | 963 038.61 | 4 400<br>931.66 |
| н14         | 963 075.66 | 4 400<br>928.37 |
| :103076:3Y7 |            |                 |
| н21         | 963 106.25 | 4 400<br>969.88 |
| н22         | 963 112.10 | 4 400<br>987.84 |
| н23         | 963 037.22 | 4 400<br>998.62 |
| н24         | 963 037.70 | 4 400<br>975.35 |
| н21         | 963 106.25 | 4 400<br>969.88 |
| :103076:3Y8 |            |                 |
| н22         | 963 112.10 | 4 400<br>987.84 |
| н25         | 963 106.85 | 4 400<br>995.11 |
| н26         | 963 061.09 | 4 401<br>024.73 |
| н27         | 963 036.70 | 4 401<br>023.67 |
| н23         | 963 037.22 | 4 400<br>998.62 |
| н22         | 963 112.10 | 4 400<br>987.84 |
| :103076:3Y9 |            |                 |
| н28         | 963 112.61 | 4 400<br>891.49 |
| н29         | 963 125.02 | 4 400<br>926.56 |

|              |            |                 |
|--------------|------------|-----------------|
| н30          | 963 100.98 | 4 400<br>927.28 |
| н31          | 963 099.52 | 4 400<br>912.25 |
| н32          | 963 098.21 | 4 400<br>892.33 |
| н28          | 963 112.61 | 4 400<br>891.49 |
| :103076:3Y10 |            |                 |
| н33          | 963 140.02 | 4 400<br>933.26 |
| н34          | 963 146.15 | 4 400<br>957.97 |
| н35          | 963 110.96 | 4 400<br>966.10 |
| н36          | 963 106.91 | 4 400<br>958.71 |
| н37          | 963 103.32 | 4 400<br>946.61 |
| н38          | 963 102.69 | 4 400<br>943.61 |
| н30          | 963 100.98 | 4 400<br>927.28 |
| н29          | 963 125.02 | 4 400<br>926.56 |
| н39          | 963 128.85 | 4 400<br>937.37 |
| н33          | 963 140.02 | 4 400<br>933.26 |
| :103076:3Y11 |            |                 |
| н34          | 963 146.15 | 4 400<br>957.97 |
| н40          | 963 152.44 | 4 400<br>983.37 |
| н41          | 963 119.55 | 4 400<br>991.51 |
| н35          | 963 110.96 | 4 400<br>966.10 |
| н34          | 963 146.15 | 4 400<br>957.97 |
| :103076:3Y12 |            |                 |
| н40          | 963 152.44 | 4 400<br>983.37 |
| н42          | 963 158.95 | 4 401<br>009.63 |
| н43          | 963 133.32 | 4 401<br>014.39 |
| н44          | 963 129.48 | 4 401<br>012.03 |
| н45          | 963 124.28 | 4 401           |

|              |            |                 |
|--------------|------------|-----------------|
|              |            | 005.50          |
| н41          | 963 119.55 | 4 400<br>991.51 |
| н40          | 963 152.44 | 4 400<br>983.37 |
| :103076:3Y13 |            |                 |
| н46          | 963 170.02 | 4 401<br>365.52 |
| н47          | 963 173.12 | 4 401<br>390.84 |
| н48          | 963 138.10 | 4 401<br>397.70 |
| н49          | 963 135.36 | 4 401<br>372.52 |
| н46          | 963 170.02 | 4 401<br>365.52 |
| :103076:3Y14 |            |                 |
| н50          | 963 129.51 | 4 401<br>373.70 |
| н51          | 963 131.84 | 4 401<br>396.56 |
| н52          | 963 068.45 | 4 401<br>409.24 |
| н53          | 963 066.92 | 4 401<br>386.33 |
| н50          | 963 129.51 | 4 401<br>373.70 |
| :103076:3Y15 |            |                 |
| н51          | 963 131.84 | 4 401<br>396.56 |
| н54          | 963 131.00 | 4 401<br>398.79 |
| н55          | 963 126.08 | 4 401<br>417.52 |
| н56          | 963 091.65 | 4 401<br>424.20 |
| н57          | 963 091.94 | 4 401<br>435.27 |
| н58          | 963 070.31 | 4 401<br>437.15 |
| н52          | 963 068.45 | 4 401<br>409.24 |
| н51          | 963 131.84 | 4 401<br>396.56 |
| :103076:3Y16 |            |                 |
| н57          | 963 091.94 | 4 401<br>435.27 |
| н59          | 963 093.22 | 4 401<br>459.98 |



|              |            |                 |
|--------------|------------|-----------------|
| н60          | 963 071.91 | 4 401<br>461.13 |
| н58          | 963 070.31 | 4 401<br>437.15 |
| н57          | 963 091.94 | 4 401<br>435.27 |
| :103076:3Y17 |            |                 |
| н59          | 963 093.22 | 4 401<br>459.98 |
| н61          | 963 094.96 | 4 401<br>487.19 |
| н62          | 963 073.60 | 4 401<br>486.47 |
| н60          | 963 071.91 | 4 401<br>461.13 |
| н59          | 963 093.22 | 4 401<br>459.98 |
| :103076:3Y18 |            |                 |
| н63          | 963 127.74 | 4 401<br>236.60 |
| н64          | 963 135.20 | 4 401<br>253.01 |
| н65          | 963 146.50 | 4 401<br>287.47 |
| н66          | 963 161.26 | 4 401<br>293.77 |
| н67          | 963 182.14 | 4 401<br>320.35 |
| н68          | 963 193.94 | 4 401<br>337.80 |
| н69          | 963 205.23 | 4 401<br>352.48 |
| н70          | 963 198.85 | 4 401<br>365.00 |
| н71          | 963 176.89 | 4 401<br>372.71 |
| н72          | 963 179.82 | 4 401<br>395.59 |
| н73          | 963 135.20 | 4 401<br>404.39 |
| н74          | 963 130.18 | 4 401<br>422.52 |
| н75          | 963 098.17 | 4 401<br>429.29 |
| н76          | 963 101.34 | 4 401<br>487.40 |
| н61          | 963 094.96 | 4 401<br>487.19 |
| н59          | 963 093.22 | 4 401<br>459.98 |

|     |            |                 |
|-----|------------|-----------------|
| н57 | 963 091.94 | 4 401<br>435.27 |
| н56 | 963 091.65 | 4 401<br>424.20 |
| н55 | 963 126.08 | 4 401<br>417.52 |
| н54 | 963 131.00 | 4 401<br>398.79 |
| н51 | 963 131.84 | 4 401<br>396.56 |
| н50 | 963 129.51 | 4 401<br>373.70 |
| н49 | 963 135.36 | 4 401<br>372.52 |
| н48 | 963 138.10 | 4 401<br>397.70 |
| н47 | 963 173.12 | 4 401<br>390.84 |
| н46 | 963 170.02 | 4 401<br>365.52 |
| н77 | 963 175.79 | 4 401<br>364.36 |
| н78 | 963 193.35 | 4 401<br>358.64 |
| н79 | 963 196.05 | 4 401<br>353.58 |
| н80 | 963 187.55 | 4 401<br>342.59 |
| н81 | 963 175.55 | 4 401<br>325.02 |
| н82 | 963 156.40 | 4 401<br>300.33 |
| н83 | 963 139.87 | 4 401<br>293.23 |
| н84 | 963 127.75 | 4 401<br>255.93 |
| н85 | 963 120.30 | 4 401<br>239.41 |
| н86 | 963 105.08 | 4 401<br>191.37 |
| н87 | 963 113.00 | 4 401<br>189.89 |
| н63 | 963 127.74 | 4 401<br>236.60 |
|     |            |                 |
| н88 | 963 094.43 | 4 400<br>840.14 |
| н28 | 963 112.61 | 4 400<br>891.49 |
| н32 | 963 098.21 | 4 400<br>892.33 |

|     |            |                 |
|-----|------------|-----------------|
| н31 | 963 099.52 | 4 400<br>912.25 |
| н30 | 963 100.98 | 4 400<br>927.28 |
| н38 | 963 102.69 | 4 400<br>943.61 |
| н37 | 963 103.32 | 4 400<br>946.61 |
| н36 | 963 106.91 | 4 400<br>958.71 |
| н35 | 963 110.96 | 4 400<br>966.10 |
| н41 | 963 119.55 | 4 400<br>991.51 |
| н45 | 963 124.28 | 4 401<br>005.50 |
| н44 | 963 129.48 | 4 401<br>012.03 |
| н43 | 963 133.32 | 4 401<br>014.39 |
| н89 | 963 122.75 | 4 401<br>016.35 |
| н25 | 963 106.85 | 4 400<br>995.11 |
| н22 | 963 112.10 | 4 400<br>987.84 |
| н21 | 963 106.25 | 4 400           |

|     |            |                 |
|-----|------------|-----------------|
|     |            | 969.88          |
| н24 | 963 037.70 | 4 400<br>975.35 |
| н20 | 963 037.82 | 4 400<br>969.87 |
| н18 | 963 075.97 | 4 400<br>966.86 |
| н17 | 963 104.27 | 4 400<br>965.37 |
| н16 | 963 100.15 | 4 400<br>954.71 |
| н13 | 963 092.57 | 4 400<br>926.77 |
| н12 | 963 094.15 | 4 400<br>914.65 |
| н10 | 963 093.30 | 4 400<br>907.49 |
| н7  | 963 091.19 | 4 400<br>889.47 |
| н2  | 963 085.96 | 4 400<br>869.86 |
| н1  | 963 080.62 | 4 400<br>841.16 |
| н90 | 963 087.66 | 4 400<br>840.70 |
| н88 | 963 094.43 | 4 400<br>840.14 |

### Сведения о ранее образованных земельных участках

| № п/п | Кадастровый номер    | Местоположение   | Площадь кв.м. | Форма собственности   |
|-------|----------------------|--|---------------|-----------------------|
| 1     | 86:04:0000001:96943  | Ханты-Мансийский автономный округ - Югра, Нижневартовский район, садоводческое некоммерческое товарищество "Иртыш", участок № 11 | 1050          | Частная собственность |
| 2     | 86:04:0000001:104949 | Ханты-Мансийский автономный округ - Югра, Нижневартовский район, садоводческое некоммерческое товарищество «Иртыш», участок №12  | 776           | Частная собственность |
| 3     | 86:04:0000001:100427 | Ханты-Мансийский автономный округ - Югра, Нижневартовский район, садоводческое некоммерческое товарищество                       | 1069          | Частная собственность |

|    |                      |  |      |                       |
|----|----------------------|--|------|-----------------------|
|    |                      | «Иртыш», участок № 13  |      |                       |
| 4  | 86:04:0000001:96950  | Ханты-Мансийский автономный округ - Югра, Нижневартовский район, садоводческое некоммерческое товарищество "Иртыш", участок № 14 | 991  | Частная собственность |
| 5  | 86:04:0000001:115084 | Ханты-Мансийский автономный округ - Югра, Нижневартовский район, садоводческое некоммерческое товарищество "Иртыш", участок №15  | 1254 | Частная собственность |
| 6  | 86:04:0000001:37923  | Ханты-Мансийский автономный округ - Югра, Нижневартовский район, садоводческое некоммерческое товарищество "Иртыш", участок № 16 | 1038 | Частная собственность |
| 7  | 86:04:0000001:37815  | Ханты-Мансийский автономный округ - Югра, Нижневартовский район, садоводческое некоммерческое товарищество "Иртыш", участок № 17 | 729  | Частная собственность |
| 8  | 86:04:0000001:37734  | Ханты-Мансийский автономный округ - Югра, Нижневартовский район, садоводческое некоммерческое товарищество "Иртыш", участок №18  | 400  | Частная собственность |
| 9  | 86:04:0000001:103750 | Ханты-Мансийский автономный округ - Югра, Нижневартовский район, СНТ "Иртыш", участок №19  | 997  | Частная собственность |
| 10 | 86:04:0000001:95154  | Ханты-Мансийский автономный округ - Югра, Нижневартовский район, садоводческое некоммерческое товарищество "Иртыш", участок № 20 | 1460 | Частная собственность |
| 11 | 86:04:0000001:96936  | Ханты-Мансийский автономный округ - Югра, Нижневартовский район, садоводческое некоммерческое товарищество "Иртыш", участок №21  | 1107 | Частная собственность |
| 12 | 86:04:0000001:96947  | Ханты-Мансийский автономный округ - Югра, Нижневартовский район, садоводческое некоммерческое товарищество "Иртыш", участок № 22 | 1062 | Частная собственность |
| 13 | 86:04:0000001:101186 | Ханты-Мансийский автономный  | 678  | Частная               |

|    |                      |   |      |                                   |
|----|----------------------|---|------|-----------------------------------|
|    |                      | округ - Югра, Нижневартовский район, садоводческое некоммерческое товарищество «Иртыш», участок № 24                                |      | собственность                     |
| 14 | 86:04:0000001:37883  | Ханты-Мансийский автономный округ - Югра, Нижневартовский район, садоводческое некоммерческое товарищество "Иртыш", участок № 25    | 638  | Частная собственность             |
| 15 | 86:04:0000001:37781  | Ханты-Мансийский Автономный округ - Югра АО, Нижневартовский район, садоводческое некоммерческое товарищество "Иртыш", участок № 26 | 1176 | Частная собственность             |
| 16 | 86:04:0000001:95219  | Ханты-Мансийский автономный округ - Югра, Нижневартовский район, садоводческое некоммерческое товарищество "Иртыш", участок № 27    | 1148 | Частная собственность             |
| 17 | 86:04:0000001:37859  | Ханты-Мансийский Автономный округ - Югра, Нижневартовский район, садоводческое некоммерческое товарищество "Иртыш", участок № 28    | 1234 | Частная собственность             |
| 18 | 86:04:0000001:103520 | Ханты-Мансийский автономный округ - Югра, Нижневартовский район, садоводческое некоммерческое товарищество «Иртыш», участок № 29    | 1207 | Частная собственность             |
| 19 | 86:04:0000001:37751  | Ханты-Мансийский автономный округ - Югра, Нижневартовский район, садоводческое некоммерческое товарищество "Иртыш", участок №30     | 1248 | Частная собственность             |
| 20 | 86:04:0000001:94823  | Ханты-Мансийский Автономный округ - Югра, Нижневартовский район, садоводческое некоммерческое товарищество "Иртыш", участок №32     | 1138 | Форма собственности не определена |
| 21 | 86:04:0000001:103523 | Ханты-Мансийский автономный округ - Югра, Нижневартовский район, снт "Иртыш", участок № 33  | 843  | Частная собственность             |
| 22 | 86:04:0000001:94822  | Ханты-Мансийский Автономный округ - Югра, Нижневартовский   | 813  | Частная собственность             |

|    |                      |  |      |   |
|----|----------------------|--|------|---|
|    |                      | район, садоводческое<br>некоммерческое товарищество<br>"Иртыш", участок №1   |      |   |
| 23 | 86:04:0000001:112148 | Ханты-Мансийский автономный<br>округ - Югра, Нижневартовский<br>район, СНТ "Иртыш", участок 2  | 646  | Частная<br>собственность                |
| 24 | 86:04:0000001:96944  | Ханты-Мансийский автономный<br>округ - Югра, Нижневартовский<br>район, садоводческое<br>некоммерческое товарищество<br>"Иртыш", участок № 3                        | 576  | Частная<br>собственность                |
| 25 | 86:04:0000001:37884  | Ханты-Мансийский автономный<br>округ - Югра, Нижневартовский<br>район, садоводческое<br>некоммерческое товарищество<br>"Иртыш", участок № 4                        | 544  | Частная<br>собственность                |
| 26 | 86:04:0000001:95220  | Ханты-Мансийский автономный<br>округ - Югра, Нижневартовский<br>район, садоводческое<br>некоммерческое товарищество<br>"Иртыш", участок № 5                        | 643  | Частная<br>собственность                |
| 27 | 86:04:0000001:37775  | Ханты-Мансийский автономный<br>округ - Югра, Нижневартовский<br>район, садоводческое<br>некоммерческое товарищество<br>"Иртыш", участок № 6                        | 782  | Частная<br>собственность                |
| 28 | 86:04:0000001:96732  | Тюменская область, Ханты-<br>Мансийский автономный округ -<br>Югра, Нижневартовский район,<br>садоводческое некоммерческое<br>товарищество "Иртыш", участок №<br>7 | 1428 | Частная<br>собственность                |
| 29 | 86:04:0000001:96948  | Ханты-Мансийский автономный<br>округ - Югра, Нижневартовский<br>район, садоводческое<br>некоммерческое товарищество<br>"Иртыш", участок № 8                        | 1500 | Частная<br>собственность                |
| 30 | 86:04:0000001:94814  | Ханты-Мансийский Автономный<br>округ - Югра, Нижневартовский<br>район, садоводческое<br>некоммерческое товарищество<br>"Иртыш", участок № 9                        | 979  | Форма<br>собственности<br>не определена |
| 31 | 86:04:0000001:104794 | Ханты-Мансийский автономный<br>округ - Югра, Нижневартовский<br>район, садоводческое   | 484  | Частная<br>собственность                |

|  |  |   |  |  |
|--|--|---|--|--|
|  |  | некоммерческое товарищество<br>"Иртыш", участок №10 |  |  |
|--|--|---|--|--|

**1.2. Целевое назначение лесов, вид (виды) разрешенного использования лесного участка, количественные и качественные характеристики лесного участка, сведения о нахождении лесного участка в границах особо защитных участков лесов (в случае, если подготовка проекта межевания территории осуществляется в целях определения местоположения границ образуемых и (или) изменяемых лесных участков.**

Проект межевания территории разрабатывается в отношении СНТ «Иртыш» в границах земельных участков с кадастровыми номерами 86:04:0000001:36085 и 86:04:0000001:103076, которые относятся к категории земель: земли сельскохозяйственного назначения, поэтому целевое назначение лесов, вид (виды) разрешенного использования лесного участка, количественные и качественные характеристики лесного участка, сведения о нахождении лесного участка в границах особо защитных участков лесов в данном проекте межевания территории не указываются.

**1.3. Сведения о границах территории, в отношении которой утвержден проект межевания, содержащие перечень координат характерных точек этих границ в системе координат, используемой для ведения Единого государственного реестра недвижимости. Координаты характерных точек границ территории, в отношении которой утвержден проект межевания, определяются в соответствии с требованиями к точности определения координат характерных точек границ, установленных в соответствии с настоящим Кодексом для территориальных зон.**

В границах проектируемой территории утвержденный проект межевания территории отсутствует, в связи с этим сведения о границах территории, в отношении которой утвержден проект межевания, содержащие перечень координат характерных точек этих границ в системе координат, используемой для ведения Единого государственного реестра недвижимости отсутствуют.

В проекте межевания территории используются материалы и результаты топографической съемки выполненной ООО Компанией «Земля» в октябре 2018 года.

При подготовке проекта межевания территории определение местоположения границ образуемых и (или) изменяемых земельных участков осуществляется в соответствии с градостроительными регламентами и нормами отвода земельных участков для конкретных видов деятельности, иными требованиями к образуемым и (или) изменяемым земельным участкам, установленными федеральными законами и законами субъектов Российской Федерации, техническими регламентами, сводами правил.

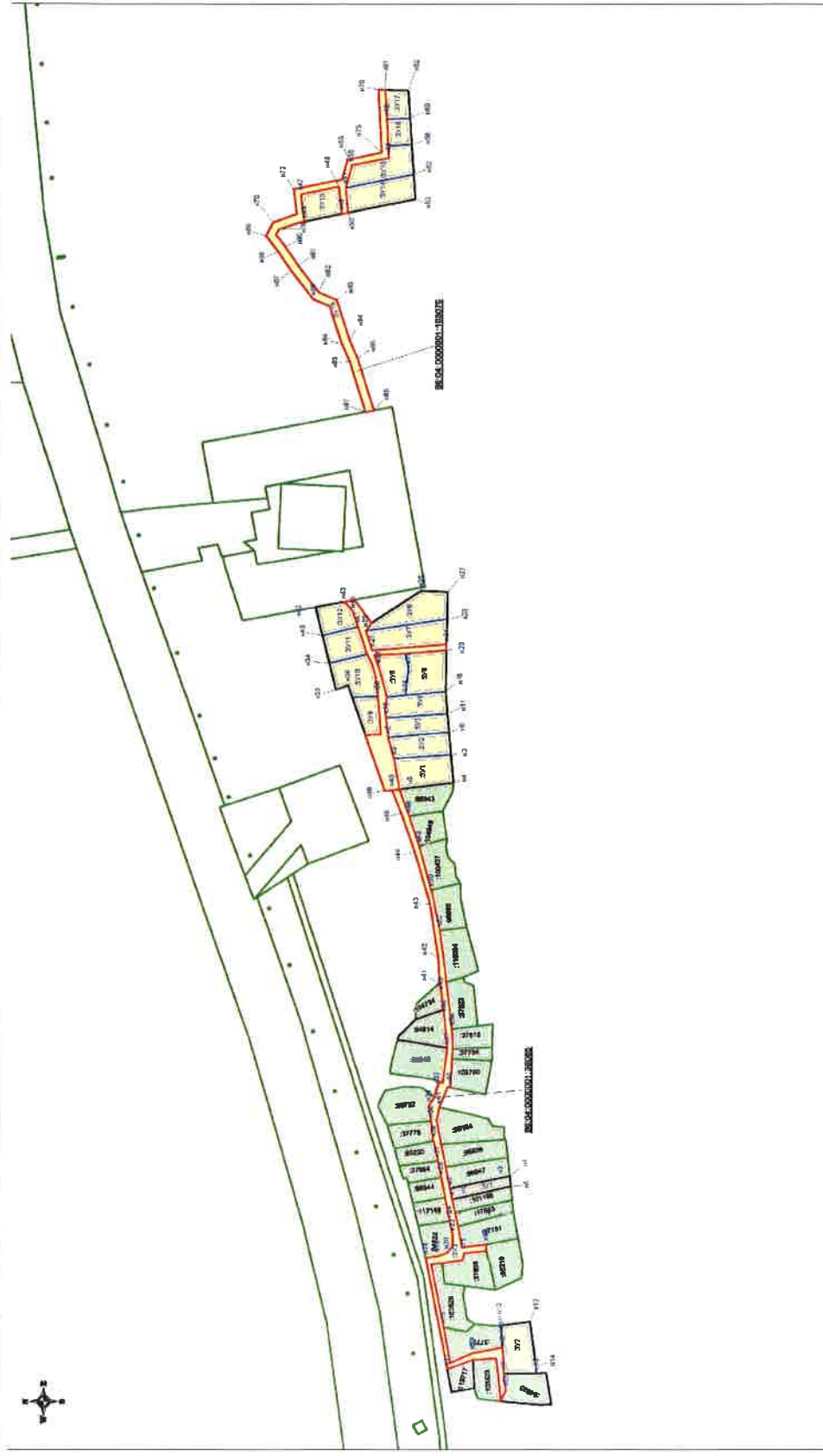
Согласно Закона Ханты-Мансийского автономного округа-Югры от 03.05.2000 г. № 26-оз «О регулировании отдельных земельных отношений в Ханты-Мансийском автономном округе-Югре» предельные нормативы (максимальные и минимальные размеры) земельных участков, предоставляемых

гражданам для ведения садоводства, огородничества и дачного строительства: максимальный - **0,15 га**, минимальный - **0,04 га**.

Утвержденная схема расположения земельного участка или земельных участков на кадастровом плане территории СНТ «Иртыш» отсутствует.

Проект планировки территории и проект межевания территории разрабатываются одновременно одним документом.

Проект планировки территории в границах земельных участков СНТ "Ирпай"



УСЛОВНЫЕ ОБОЗНАЧЕНИЯ:

- Границы образуемых земельных участков
- Красные линии
- Границы земельных участков поставленных на ГКУ
- Линия отступа от красных линий
- Территория СНТ "Ирпай"
- Границы земельных участков
- Кадастровый номер земельных участков
- 102224 - Кадастровый номер земельных участков поставленных на ГКУ
- 2071 - Условный номер образуемых земельных участков

|  |  |                        |      |        |
|--|--|------------------------|------|--------|
| Составить проект планировки территории |  | Страна                 | Лист | Листов |
| Исполнитель: Сидельникова А.А.         |  | II                     |      | I      |
| Проектировщик: Ковалева О.А.           |  | II                     |      | I      |
| Утвердил: Буряков В.А.                 |  | II                     |      | I      |
| Масштаб: 1:2500                        |  | ООО Компания "Эксперт" |      |        |

